



แผนปฏิบัติการ
ในการป้องกันและแก้ไขปัญหาวาตภัย
อุทกภัย และดินถล่ม พ.ศ. ๒๕๖๕

เทศบาลตำบลดอนประดู่
อำเภอปากพะยูน จังหวัดพัทลุง

กองอำนวยการป้องกันภัยฝ่ายพลเรือนเทศบาลตำบลดอนประดู่
สำนักปลัดเทศบาล ฝ่ายปกครอง งานป้องกันและบรรเทาสาธารณภัย

โทร/โทรสาร ๐-๗๔๖๑-๐๗๑๕

www.donpradoo.go.th

คำนำ

ด้วยเทศบาลตำบลดอนประดู่ มีพื้นที่ตั้งอยู่ในเขตอิทธิพลของลมมรสุมเขตร้อน มีลมมรสุมที่พัดผ่านเป็นประจำทุกปี คือ ลมมรสุมตะวันตกเฉียงใต้ เริ่มตั้งแต่เดือนพฤษภาคมถึงเดือนตุลาคม (ภาคใต้ฝั่งตะวันตก) และลมมรสุมตะวันออกเฉียงเหนือ เริ่มตั้งแต่เดือนตุลาคมถึง เดือนธันวาคม (ภาคใต้ฝั่งตะวันออก) มีผลให้พื้นที่ตำบลดอนประดู่เริ่มเข้าสู่ฤดูฝนตั้งแต่เดือนพฤษภาคมเรื่อยมาอาจมีหย่อมความกดอากาศต่ำกำลังแรงก่อตัวขึ้นและพัฒนาเป็นพายุหมุนเขตร้อนตามลำดับ เป็นเหตุให้มีฝนตกหนักถึงหนักมากเป็นบริเวณกว้าง ลมแรงถึงแรงมาก อาจทำให้เกิดวาทภัย น้ำท่วมฉับพลัน น้ำป่าไหลหลาก และดินถล่มโดยเฉพาะอย่างยิ่งบริเวณพื้นที่เสี่ยงภัยและมีแนวโน้มจะทวีความรุนแรงเพิ่มมากขึ้น ก่อให้เกิดความเสียหายแก่ชีวิตและทรัพย์สินของประชาชนได้ กอปรกับพระราชบัญญัติป้องกันและบรรเทาสาธารณภัย พ.ศ.๒๕๕๐ กำหนดให้องค์กรปกครองส่วนท้องถิ่นแห่งพื้นที่มีหน้าที่ป้องกันและบรรเทาสาธารณภัยในเขตท้องถิ่นของตน โดยมีผู้บริหารท้องถิ่นขององค์กรปกครองส่วนท้องถิ่นแห่งพื้นที่นั้นเป็นผู้รับผิดชอบในฐานะผู้อำนวยการท้องถิ่น

การจัดทำแผนปฏิบัติการป้องกันและแก้ไขปัญหาอุทกภัย วาตภัย และดินถล่ม จึงมีความจำเป็นอย่างยิ่งเพื่อเตรียมความพร้อมในการรับสถานการณ์ การป้องกัน การบรรเทา ลดความสูญเสียและเพื่อความปลอดภัยในชีวิตและทรัพย์สินของประชาชนในเขตพื้นที่ตำบล

ศูนย์ป้องกันภัยฝ่ายพลเรือนเทศบาลตำบลดอนประดู่
สำนักปลัดเทศบาล ฝ่ายปกครอง
งานป้องกันและบรรเทาสาธารณภัย
โทร ๐-๗๕๖๑-๐๗๑๕

สารบัญ

<u>เรื่อง</u>	<u>หน้า</u>
สถานการณ์	๑
ภารกิจ	๒
การปฏิบัติ	๓
การบังคับบัญชาและการติดต่อสื่อสาร	๕
แผนที่แสดงแนวเขต เทศบาลตำบลดอนประดู่	๖

ภาคผนวก

- ผนวก ก. ศูนย์อำนวยการช่วยเหลือผู้ประสบภัย วาตภัย และดินถล่มเทศบาลตำบลดอนประดู่
อำเภอปากพะยูน จังหวัดพัทลุง
- ผนวก ข. เครือข่ายการติดต่อสื่อสารของศูนย์อำนวยการช่วยเหลือผู้ประสบปัญหาอุทกภัย วาตภัย
และดินถล่มเทศบาลตำบลดอนประดู่
- ผนวก ค. การสื่อสารภายในศูนย์ป้องกันภัยฝ่ายพลเรือนเทศบาลตำบลดอนประดู่
อำเภอปากพะยูน จังหวัดพัทลุง
- ผนวก ง . เครือข่ายการติดต่อสื่อสารส่วนราชการที่เกี่ยวข้อง
- ผนวก จ. พื้นที่ประสบอุทกภัยและพื้นที่รองรับการอพยพจากอุทกภัย วาตภัย และดินถล่ม

.....

ศูนย์อำนวยการป้องกันและบรรเทาสาธารณภัย
เทศบาลตำบลดอนประดู่
๑๘๖ หมู่ที่ ๗ ตำบลดอนประดู่ อำเภอปากพะยูน
จังหวัดพัทลุง โทร. ๐-๗๕๖๑-๐๗๑๕

วันที่ ๑๓ กันยายน ๒๕๖๕

แผนปฏิบัติการในป้องกันและแก้ไขปัญหาวาตภัย วาตภัย และดินถล่ม เทศบาลตำบลดอนประดู่

- อ้างอิง
๑. พระราชบัญญัติป้องกันและบรรเทาสาธารณภัย พ.ศ.๒๕๕๐
 ๒. พระราชบัญญัติระเบียบบริหารราชการแผ่นดิน พ.ศ.๒๕๓๔
 ๓. พระราชบัญญัติเทศบาล พ.ศ. ๒๔๙๖ และแก้ไขเพิ่มเติมจนถึงปัจจุบัน
 ๔. ระเบียบสำนักนายกรัฐมนตรี ว่าด้วยการป้องกันอุบัติภัยแห่งชาติ พ.ศ. ๒๕๓๘
 ๕. แผนป้องกันภัยฝ่ายพลเรือนแห่งชาติ พ.ศ. ๒๕๔๘
 ๖. แผนการป้องกันและบรรเทาสาธารณภัยแห่งชาติ พ.ศ. ๒๕๖๔ - ๒๕๗๐

๑. สถานการณ์

ก. สถานการณ์ทั่วไป

ในช่วงเดือน กันยายน - มกราคม ของทุกปีเป็นช่วงฤดูฝน ในเขตเทศบาลตำบลดอนประดู่ จะมีฝนตกหนักถึงหนักมากติดต่อกันเป็นเวลาหลายวัน ประกอบกับมีลมกรรโชกแรง จึงทำให้เกิดอุทกภัย วาตภัย และดินถล่มอยู่เสมอ และมีแนวโน้มจะรุนแรงมากขึ้นทุกปี ซึ่งส่งผลให้ถนนหนทางเสียหาย การสัญจรไปมาลำบาก ทำให้สิ่งสาธารณะประโยชน์ต่างๆ ทรัพย์สินของราษฎร และของทางราชการ ได้รับความเสียหาย และอาจเกิดการแพร่ระบาดของโรคต่างๆ ตามมา ตลอดจนมีโจรผู้ร้ายชุกชุม ก่อให้เกิดความไม่ปลอดภัยในชีวิตและทรัพย์สินของราษฎรขึ้นได้

ข. สถานการณ์เฉพาะ

เทศบาลตำบลดอนประดู่ มีพื้นที่ทั้งสิ้น ๔๒ ตารางกิโลเมตร หรือประมาณ ๒๖,๒๕๐ ไร่ มีจำนวนประชากร ๖,๓๒๗ คน จำนวนครัวเรือน ๒,๑๑๓ ครัวเรือน ลักษณะภูมิประเทศเป็นเนินทางทิศเหนือ และทิศตะวันตกของตำบล แล้วลาดต่ำลงเป็นที่ราบ และที่ราบลุ่มทางด้านทิศใต้ ชาวบ้านส่วนใหญ่ในตำบล ประมาณ ๘๐ เปอร์เซ็นต์ จะยึดอาชีพทำนาเป็นอาชีพหลัก สำหรับพื้นที่บางส่วนของตำบลจะเป็นเนินสูงพื้นที่บริเวณนี้ชาวบ้านจะปลูกยางพารามีแหล่งน้ำธรรมชาติไหลผ่านหลายสาย อาทิ เช่น หนองหารอ่างทอง คลองห้วยผยอง คลองช้าง คลองหัวควน หนองเบื่องิ้วถั่ว ในฤดูน้ำหลาก มักจะก่อให้เกิดปัญหาน้ำท่วมบ้านเรือนราษฎร และพืชผลทางการเกษตรในเขตเทศบาลตำบลดอนประดู่ โดยเฉพาะพื้นที่ หมู่ที่ ๑, ๔, ๕, ๗, ๘,๙ ซึ่งเป็นพื้นที่ที่ประสบปัญหาน้ำท่วมซ้ำซาก ทำให้พื้นที่เกษตรกรรม บ้านเรือนราษฎรและสิ่งสาธารณประโยชน์ได้รับความเสียหาย เทศบาลตำบลดอนประดู่ จึงมีความจำเป็นที่จะต้องเตรียมการป้องกันและแก้ไขปัญหาดังกล่าวที่อาจจะเกิดขึ้น

รายละเอียดหมู่บ้านที่มีความเสี่ยงเกิดอุทกภัยสูง
เทศบาลตำบลดอนประดู่ อำเภอปากพะยูน จังหวัดพัทลุง

ลำดับที่	หมู่บ้าน	หมู่ที่	จำนวนประชากร		หมายเหตุ
			ครัวเรือน	คน	
๑	ห้วยผะยอ	๑	๑๑๖	๓๗๕	
๒	ท่าไหล	๒	๗๖	๒๖๗	
๓	ดอนประดู่	๔	๑๒๔	๓๕๐	
๔	กล้วยเถา	๕	๑๙๓	๖๐๓	
๕	ชายพรุ	๗	๓๑๙	๘๕๘	
๖	หารแพะ	๘	๑๔๗	๔๔๕	
๗	ไทรพอน	๙	๑๕๓	๔๔๖	
รวม			๑,๑๒๘	๓,๓๔๔	

ค. องค์กรในการปฏิบัติ

๑. ศูนย์อำนวยการป้องกันและบรรเทาสาธารณภัยเทศบาลตำบลดอนประดู่ เป็นหน่วยปฏิบัติตามคำสั่งของผู้บัญชาการศูนย์ป้องกันและบรรเทาสาธารณภัยจังหวัดพัทลุง และผู้บัญชาการศูนย์ป้องกันและบรรเทาสาธารณภัยอำเภอปากพะยูน

๒. ศูนย์อำนวยการป้องกันและบรรเทาสาธารณภัยเขต ๑๒ สงขลาเป็นองค์กรสนับสนุน

ง. สมมุติฐาน

๑. ฤดูฝนของเทศบาลตำบลดอนประดู่ อยู่ในช่วงเดือนกันยายน - มกราคมของทุกปี

๒. เทศบาลตำบลดอนประดู่ มีหมู่บ้านเป้าหมาย จำนวน ๑๑ หมู่บ้าน โดยเฉพาะ หมู่ที่ ๑, ๔, ๕, ๗, ๘, ๙ ซึ่งมักประสบปัญหาอุทกภัยเสมอ เนื่องจากหมู่บ้านเหล่านี้ตั้งอยู่บริเวณที่ไหลผ่านของทางน้ำ และ พื้นที่ส่วนใหญ่เป็นที่ลุ่มทำให้น้ำท่วมขัง

๒. ภารกิจ

ศูนย์อำนวยการป้องกันและบรรเทาสาธารณภัยเทศบาลตำบลดอนประดู่ ดำเนินการวางแผนการปฏิบัติในการป้องกันและบรรเทาภัยภัยพิบัติจากอุทกภัย วาตภัย และดินถล่ม ที่อาจก่อให้เกิดอันตรายแก่ชีวิต และทรัพย์สินของประชาชนและของรัฐ รวมทั้งการฟื้นฟูบูรณะอันเนื่องมาจากภาวะดังกล่าว

๓. การปฏิบัติ

ก. แนวความคิดในการปฏิบัติ

๑. ชั้นเตรียมการ

๑.๑ กองอำนาจการป้องกันและบรรเทาสาธารณภัยเทศบาลตำบลดอนประดู่จัดทำแผนปฏิบัติการป้องกันและแก้ไขปัญหาคูทกภัย วาตภัย และดินถล่ม โดยบรรจุรายละเอียด การปฏิบัติการสั่งการ การควบคุม กำหนดหน้าที่และการประสานงานไว้อย่างชัดเจน

๑.๒ สำรวจพื้นที่เสี่ยงภัย จำนวนราษฎรที่คาดว่าจะประสบปัญหาทุกภัย

๑.๓ เตรียมรถยนต์/รถบรรทุกน้ำ กำลังพล และวัสดุอุปกรณ์ต่างๆ ไว้ให้พร้อม

๑.๔ ประชาสัมพันธ์ทางเสียงตามสายให้ประชาชนทราบถึงสถานการณ์

รวมทั้งการแจ้งข่าวการพยากรณ์อากาศ

๑.๕ ฝึกซ้อมเจ้าหน้าที่/สมาชิก อปพร. และบุคคลที่เกี่ยวข้องให้ปฏิบัติตามแผน

ได้อย่างถูกต้อง ไม่สับสน

๑.๖ จัดระบบการสื่อสารที่รวดเร็ว และมีประสิทธิภาพ

๒. การปฏิบัติเมื่อเกิดอุทกภัย วาตภัย และดินถล่ม

๒.๑ ให้กำลังพลยานพาหนะ เครื่องมือเครื่องใช้และอุปกรณ์ต่างๆ ที่มีอยู่ปฏิบัติหน้าที่อย่างเต็มกำลังความสามารถ

๒.๒ ผู้รับผิดชอบต้องรายงานเหตุการณ์ให้ผู้บังคับบัญชาตามลำดับชั้น ทราบทันที และรายงานทุกระยะ

๒.๓ จัดหาสิ่งของเครื่องอุปโภค บริโภคที่จำเป็น

๒.๔ การปฏิบัติ เมื่อเกิดอุทกภัยให้ชัดเจน สามารถนำไปปฏิบัติทันทีเมื่อเกิดภัย

๒.๕ รายงานผลการปฏิบัติให้ผู้อำนาจการศูนย์ป้องกันและบรรเทาสาธารณภัย จังหวัดและอำเภอทราบทุกระยะ

๒.๖ หากเกินกำลังระดับเทศบาลให้แจ้งขอความช่วยเหลือไปยังกองอำนาจการป้องกันและบรรเทาสาธารณภัย ระดับเหนือขึ้นไปทราบ

๒.๗ จะต้องมีตัวเลขข้อมูลความเสียหาย การช่วยเหลือผู้ประสบภัย ครบถ้วน ถูกต้อง

๓. ชั้นการฟื้นฟูบูรณะ

๓.๑ นายกเทศมนตรีพิจารณาอนุมัติเบิกจ่ายเงินจากงบสำรองจ่ายในกรณีฉุกเฉิน

๓.๒ ในกรณีเกิดภัยพิบัติร้ายแรง ซึ่งจะต้องใช้เงินช่วยเหลือผู้ประสบภัยมากกว่าจำนวนเงินที่ตั้งไว้ในงบสำรองจ่ายในกรณีฉุกเฉิน ให้ขอสนับสนุนการช่วยเหลือจากอำเภอ

๓.๓ ประสานงานกับส่วนราชการต่างๆ และภาคเอกชน เพื่อมอบหมายหน้าที่ในการปฏิบัติงานซ่อมแซมฟื้นฟู ให้ความช่วยเหลือผู้ประสบภัย

๓.๔ ประเมินผลการปฏิบัติงานตั้งแต่ต้น ว่ามีจุดบกพร่องใด ซึ่งจะต้องปรับปรุงแก้ไขเพื่อจะได้นำไปปรับปรุงต่อไป

ข. หน้าที่ของหน่วยปฏิบัติ

ในเวลาที่ใกล้จะเกิดเหตุการณ์หรือในระหว่างเกิดเหตุการณ์ให้จัดตั้งศูนย์อำนวยการช่วยเหลือ

ผู้ประสบอุทกภัยฯ โดยมีหน้าที่ดังนี้

๑. อำนวยการปฏิบัติงานป้องกัน และบรรเทาภัยจากอุทกภัย
๒. รวบรวมรายงานสรุปการณ์ และสถานการณ์ เสนอต่อผู้อำนวยการศูนย์ป้องกันและบรรเทาสาธารณภัยอำเภอปากพะยูน
๓. ประสานงานกับหน่วยงานของรัฐ เอกชน ทั้งในและนอกพื้นที่ เพื่อขอรับการช่วยเหลือในหน้าที่ที่เกินขีดความสามารถ

ศูนย์อำนวยการช่วยเหลือผู้ประสบอุทกภัย วาตภัย และดินถล่ม เทศบาลตำบลดอนประดู่

แบ่งเป็น ๓ ฝ่าย มีหน้าที่รับผิดชอบ ดังนี้

๑. ฝ่ายเตรียมการป้องกันภัยมีหน้าที่ดังนี้

๑. ติดตามสถานการณ์ รวบรวมข้อมูลข่าวสาร ประเมินสถานการณ์ที่อาจจะเกิดขึ้น
๒. เตรียมเจ้าหน้าที่เครื่องมือเครื่องใช้ในการป้องกันและบรรเทาสาธารณภัย
๓. รับและรายงานเหตุการณ์ต่อกองอำนวยการป้องกันและบรรเทาสาธารณภัยเหนือขึ้นไป แบ่งงานภายในออกเป็น ๓ หน่วย คือ
 - ๑.๑ หน่วยป้องกันภัย มีหน้าที่
 - ติดตามสถานการณ์รวบรวมข้อมูลประเมินสถานการณ์ที่อาจจะเกิดขึ้นเพื่อแจ้งเตือนภัยแก่ประชาชนส่วนราชการและหน่วยงานที่เกี่ยวข้อง
 - สรุปรายงานเหตุการณ์ต่อผู้อำนวยการศูนย์ป้องกันและบรรเทาสาธารณภัยอำเภอปากพะยูน
 - ๑.๒ หน่วยสื่อสาร มีหน้าที่
 - รับแจ้งข่าวสารและรับรายงานเหตุการณ์สาธารณภัย
 - เป็นศูนย์กลางการสื่อสารระหว่างหน่วยงานและบุคคลในการป้องกันและบรรเทาสาธารณภัย
 - ๑.๓ หน่วยสวัสดิการมีหน้าที่
 - จัดสรรสวัสดิการต่างๆเพื่อสนับสนุนการปฏิบัติงานของเจ้าหน้าที่ในฝ่ายปฏิบัติการ
 - ๑.๔ หน่วยประชาสัมพันธ์ มีหน้าที่
 - ดำเนินการประชาสัมพันธ์ชี้แจงให้ราษฎรได้ทราบข่าวสารเกี่ยวกับสถานการณ์อุทกภัยการพยากรณ์อากาศและการป้องกันปัญหาโรคระบาด

๒. ฝ่ายปฏิบัติการมีหน้าที่

๑. ดำเนินการระงับและบรรเทาภัยการกักขังเมื่อเกิดอุทกภัยหรือวาตภัย

๒. จัดการปฐมพยาบาลผู้ประสบภัยเมื่อเกิดเหตุ

๓. อพยพประชาชนและหน่วยงานราชการออกจากพื้นที่อันตราย

๔. รักษาความสงบเรียบร้อยในบริเวณที่เกิดภัย

แบ่งงานภายในออกเป็น ๔ หน่วย คือ

๒.๑ หน่วยกู้ภัย มีหน้าที่

- จัดเวรยามเฝ้าระวังเตรียมความพร้อมประจำศูนย์ฯ ตลอด ๒๔ ชั่วโมง

- ออกปฏิบัติงานช่วยเหลือและบรรเทาความเดือดร้อนแก่ผู้ประสบภัย

๒.๒ หน่วยปฐมพยาบาลมี หน้าที่

- ให้การรักษาพยาบาลผู้บาดเจ็บและผู้ป่วยบริเวณที่เกิดเหตุก่อนนำส่ง

โรงพยาบาลหรือสถานที่ปลอดภัย

๒.๓ หน่วยอพยพประชาชนมี หน้าที่

- ดำเนินการจัดหาพื้นที่ปลอดภัยอพยพประชาชนและขนย้ายทรัพย์สินของประชาชน และส่วนราชการไปยังพื้นที่ที่ปลอดภัย

๒.๔ หน่วยรักษาความสงบเรียบร้อย มีหน้าที่

- รักษาความสงบเรียบร้อยในบริเวณที่เกิดเหตุ

- จัดระเบียบการจราจรและอำนวยความสะดวกจราจรในบริเวณที่เกิดภัย

๓. ฝ่ายฟื้นฟูบูรณะ มีหน้าที่

๑. ให้การสงเคราะห์ช่วยเหลือฟื้นฟูสภาพทั่วไปแก่ผู้ที่ประสบภัยให้กลับสู่สภาพปกติโดยเร็ว

๒. บูรณะซ่อมแซมสิ่งสาธารณูปโภคที่ได้รับความเสียหายให้กลับคืนสู่สภาพเดิมหรือใกล้เคียงกับสภาพเดิมให้มากที่สุด

แบ่งงานภายในออกเป็น ๒ หน่วย คือ

๓.๑ หน่วยสงเคราะห์ผู้ประสบภัย มีหน้าที่

- ให้การสงเคราะห์ช่วยเหลือแก่ผู้ประสบภัย

- สำรวจความเสียหายและความต้องการด้านต่างๆ ของผู้ประสบภัยเสนอต่อผู้อำนวยการศูนย์ป้องกันและบรรเทาสาธารณภัยเทศบาลตำบลดอนประดู่

๓.๒ หน่วยบูรณะซ่อมแซม มีหน้าที่

- ให้กองช่าง ดำเนินการสำรวจความเสียหายและเสนอแนะจัดทำประมาณการบูรณะซ่อมแซมสิ่งสาธารณูปโภคที่ได้รับความเสียหายเป็นการเบื้องต้น

๓.๓ หน่วยรักษาพยาบาล มีหน้าที่

- จัดการรักษาพยาบาลผู้บาดเจ็บ และผู้ป่วยที่จำเป็นต้องเข้ารับการรักษาพยาบาลอย่างต่อเนื่อง

- จัดระบบการสาธารณสุขในบริเวณพื้นที่อพยพ

การบังคับบัญชาและการติดต่อสื่อสาร

ก. การบังคับบัญชา

๑. อำนาจการบังคับบัญชาส่วนราชการหน่วยงานเจ้าหน้าที่และบุคคลทั่วไปเกี่ยวกับการป้องกันและบรรเทาสาธารณภัยในทุกระดับให้เป็นไปตามพระราชบัญญัติป้องกันและบรรเทาสาธารณภัย พ.ศ.๒๕๕๐

๒. ศูนย์อำนวยการช่วยเหลือผู้ประสบอุทกภัย วาตภัย และดินถล่มเทศบาลตำบลดอนประดู่ ตั้งอยู่ที่สำนักงานเทศบาลตำบลดอนประดู่ ๑๘๖ หมู่ที่ ๗ ตำบลดอนประดู่ อำเภอปากพะยูน จังหวัดพัทลุง

๓. ศูนย์อำนวยการช่วยเหลือผู้ประสบอุทกภัย วาตภัย และดินถล่ม เทศบาลตำบลดอนประดู่ มีสายการบังคับบัญชาและการหน่วยภายในตาม ผนวก ก.

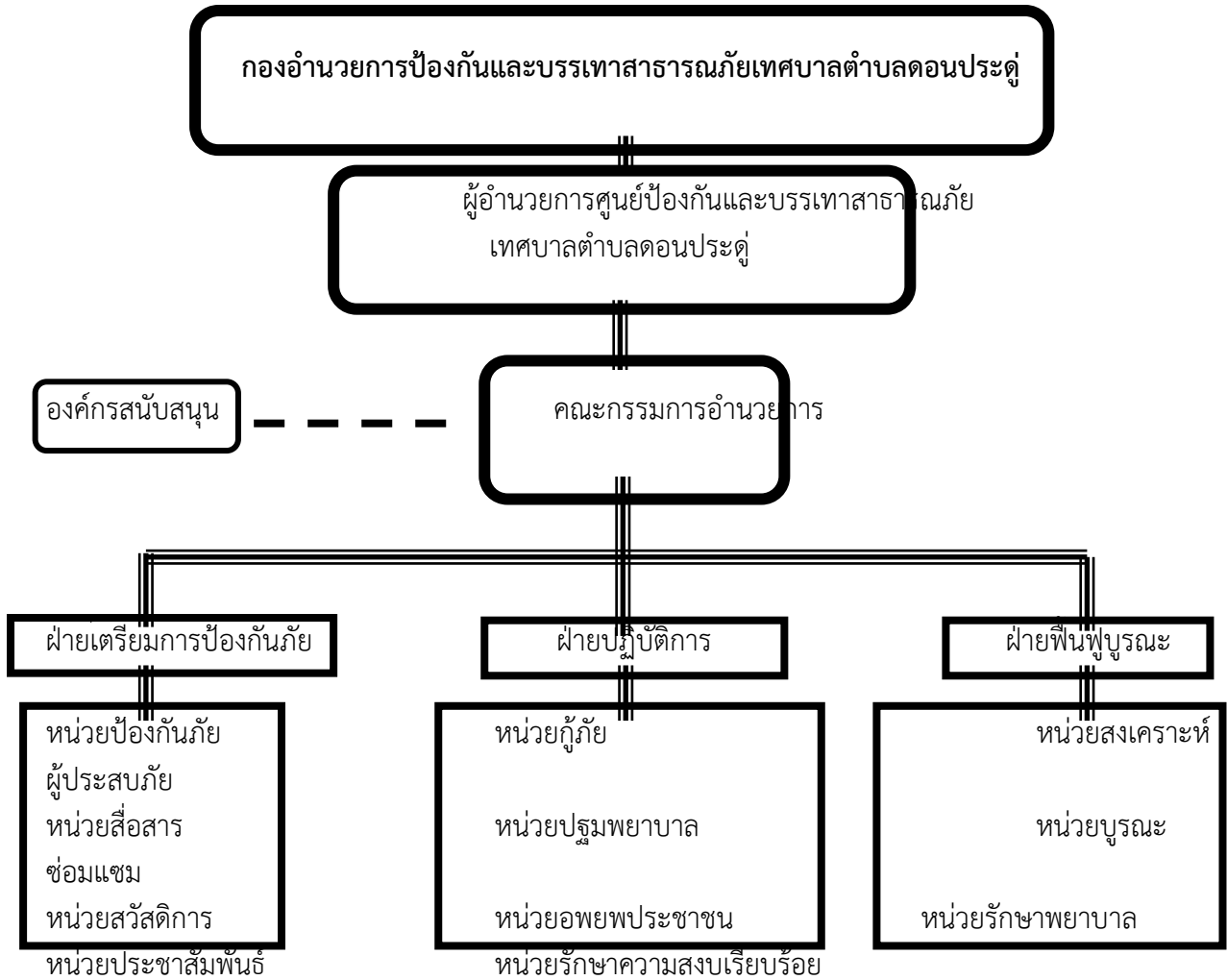
ข. การติดต่อสื่อสาร

๑. หมายเลขโทรศัพท์/โทรสาร ๐-๗๔๖๑-๐๗๑๕

๒. พิจารณาใช้ประโยชน์จากระบบสื่อสารของเอกชนให้มากที่สุด

ผนวก ก.

ศูนย์อำนวยการช่วยเหลือผู้ประสบอุทกภัย วาตภัย และดินถล่ม
เทศบาลตำบลดอนประดู่ อำเภอปากพะยูน จังหวัดพัทลุง



==== สายการบังคับบัญชา
- - - - - สายการประสานงาน

ผนวก ข.

เครือข่ายการติดต่อสื่อสารของศูนย์อำนวยความสะดวกช่วยเหลือผู้ประสบปัญหาอุทกภัย
วาทภัย และดินถล่ม เทศบาลตำบลดอนประดู่



ผนวก จ

พื้นที่ประสบอุทกภัยและพื้นที่รองรับการอพยพจากอุทกภัย วาตภัย และดินถล่ม
เทศบาลตำบลดอนประดู่ อำเภอปากพะยูน จังหวัดพัทลุง

ลำดับที่	พื้นที่ประสบอุทกภัย			ราษฎรที่ได้รับความเดือนร้อน		พื้นที่รับการอพยพ		เส้นทางเพื่ออพยพเร็วที่สุด		เจ้าหน้าที่ผู้รับผิดชอบประสานการปฏิบัติ	การเตรียมตัวรับสถานการณ์
	ตำบล	ชื่อบ้าน/ชุมชน	หมู่ที่	ครัวเรือน	คน	พื้นที่หลัก	พื้นที่รอง	เส้นทางอพยพ	ระยะทาง		
๑	ดอนประดู่	ห้วยเขยอ	๑	๑๑๖	๓๗๕	วัดควนเขยอ	-	ห้วยเขยอ-วัดควนเขยอ	๑.๕ กม.	ผญ.บ./สท.	พื้นที่เสี่ยงสูง
		ท่าไหล	๒	๗๖	๒๖๗	โรงเรียนวัดหัวควน	-	ท่าไหล-โรงเรียนวัดหัวควน	๔ กม.	ผญ.บ./สท.	
		ดอนประดู่	๔	๑๒๔	๓๕๐	วัดดอนประดู่	-	ดอนประดู่-วัดดอนประดู่	๑ กม.	ผญ.บ./สท.	
		กล้วยเถา	๕	๑๙๓	๖๐๓	วัดดอนประดู่	-	ชายพรุ-วัดดอนประดู่	๒ กม.	ผญ.บ./สท.	
		ชายพรุ	๗	๓๑๙	๘๕๘	วัดดอนประดู่	-	ชายพรุ-วัดดอนประดู่	๑.๕ กม.	ผญ.บ./สท.	
		หารแพะ	๘	๑๔๗	๔๔๕	วัดควนเขยอ	-	หารแพะ-วัดควนเขยอ	๑ กม.	ผญ.บ./สท.	
		ไทรพอน	๙	๑๕๓	๔๔๖	วัดไทรพอน	-	ไทรพอน-วัดไทรพอน	๑ กม.	ผญ.บ./สท.	
๒	ดอนประดู่	หลาทวด	๑๐	๑๗๖	๒๒๙	วัดไทรพอน	-	หลาทวด-วัดควนเขยอ	๑.๕ กม.	ผญ.บ./สท.	พื้นที่เสี่ยงกลาง
		แหลมยาง	๓	๑๙๖	๒๖๘	โรงเรียนวัดหัวควน	-	แหลมยาง-โรงเรียนวัดหัวควน	๑ กม.	ผญ.บ./สท.	
		หัวควน	๖	๓๖๔	๕๘๓	วัดหัวควนตก	-	หัวควน-วัดหัวควนตก	๑ กม.	ผญ.บ./สท.	
		ชายห้วย	๑๑	๒๔๙	๓๘๔	วัดหัวควน	-	ชายห้วย-วัดหัวควน	๑.๕ กม.	ผญ.บ./สท.	
รวม	-	๑๑ หมู่บ้าน	-	๒,๑๑๓	๓,๑๕๙						

พื้นที่เสี่ยงภัยดินถล่ม

ลำดับที่	พื้นที่ประสบอุทกภัย			ราษฎรที่ได้รับความเดือนร้อน		พื้นที่รับการอพยพ		เส้นทางเพื่ออพยพเร็วที่สุด		เจ้าหน้าที่ผู้รับผิดชอบประสานการปฏิบัติ	การเตรียมตัวรับสถานการณ์
	ตำบล	ชื่อบ้าน/ชุมชน	หมู่ที่	ครัวเรือน	คน	พื้นที่หลัก	พื้นที่รอง	เส้นทางอพยพ	ระยะทาง		
๑	ดอนประดู่	หัวควน	๖	๓๖๔	๑,๑๕๙	วัดหัวควนตก	ศาลาประชาคม	หัวควน-วัดหัวควน	๑ กม.	ผญ.บ/สท.	
		ชายห้วย	๑๑	๒๔๙	๗๖๘	วัดหัวควน	โรงเรียนวัดหัวควน	ชายห้วย-วัดหัวควน	๑ กม.	ผญ.บ/สท.	
รวม	-	๒ หมู่บ้าน	-	๖๑๓	๑,๙๒๗	-	-	-	-	-	-