



# แผนปฏิบัติการ ในการป้องกันและแก้ไขปัญหามลพิษ อากาศ ภัย วาตภัย และดินถล่ม พ.ศ. ๒๕๖๖

เทศบาลตำบลดอนประดู่  
อำเภอปากพะยูน จังหวัดพัทลุง

กองอำนวยการป้องกันภัยฝ่ายพลเรือนเทศบาลตำบลดอนประดู่  
สำนักปลัดเทศบาล ฝ่ายปกครอง งานป้องกันและบรรเทาสาธารณภัย

โทร/โทรสาร ๐-๗๔๖๑-๐๗๑๕

[www.donpradoo.go.th](http://www.donpradoo.go.th)

## คำนำ

ด้วยเทศบาลตำบลดอนประดู่ มีพื้นที่ตั้งอยู่ในเขตอิทธิพลของลมมรสุมเขตร้อน มีลมมรสุมที่พัดผ่านเป็นประจำทุกปี คือ ลมมรสุมตะวันตกเฉียงใต้ เริ่มตั้งแต่เดือนพฤษภาคมถึงเดือนตุลาคม (ภาคใต้ฝั่งตะวันตก) และลมมรสุมตะวันออกเฉียงเหนือ เริ่มตั้งแต่เดือนตุลาคมถึง เดือนธันวาคม (ภาคใต้ฝั่งตะวันออก) มีผลให้พื้นที่ตำบลดอนประดู่เริ่มเข้าสู่ฤดูฝนตั้งแต่เดือนพฤษภาคมเรื่อยมาอาจมีหย่อมความกดอากาศต่ำกำลังแรงก่อตัวขึ้น และพัฒนาเป็นพายุหมุนเขตร้อนตามลำดับ เป็นเหตุให้มีฝนตกหนักถึงหนักมากเป็นบริเวณกว้าง ลมแรงถึงแรงมาก อาจทำให้เกิดวาตภัย น้ำท่วมฉับพลัน น้ำป่าไหลหลาก และดินถล่มโดยเฉพาะอย่างยิ่งบริเวณพื้นที่เสี่ยงภัยและมีแนวโน้มจะทวีความรุนแรงเพิ่มมากขึ้น ก่อให้เกิดความเสียหายแก่ชีวิตและทรัพย์สินของประชาชนได้ กอปรกับ พระราชบัญญัติป้องกันและบรรเทาสาธารณภัย พ.ศ.๒๕๕๐ กำหนดให้องค์กรปกครองส่วนท้องถิ่นแห่งพื้นที่ มีหน้าที่ป้องกันและบรรเทาสาธารณภัยในเขตท้องถิ่นของตน โดยมีผู้บริหารท้องถิ่นขององค์กรปกครองส่วนท้องถิ่นแห่งพื้นที่นั้นเป็นผู้รับผิดชอบในฐานะผู้อำนวยการท้องถิ่น

การจัดทำแผนปฏิบัติการป้องกันและแก้ไขปัญหาวาตภัย วาตภัย และดินถล่ม จึงมีความจำเป็นอย่างยิ่ง เพื่อเตรียมความพร้อมในการรับสถานการณ์ การป้องกัน การบรรเทาและลดความสูญเสีย เพื่อความปลอดภัยในชีวิตและทรัพย์สินของประชาชนในเขตพื้นที่ตำบล

ศูนย์ป้องกันภัยฝ่ายพลเรือนเทศบาลตำบลดอนประดู่  
สำนักปลัดเทศบาล ฝ่ายปกครอง  
งานป้องกันและบรรเทาสาธารณภัย  
โทร ๐-๗๕๖๑-๐๗๑๕

## สารบัญ

<u>เรื่อง</u>	<u>หน้า</u>
สถานการณ์	๑
ภารกิจ	๒
การปฏิบัติ	๓
การบังคับบัญชาและการติดต่อสื่อสาร	๖
แผนที่แสดงแนวเขต เทศบาลตำบลดอนประดู่	๗

### ภาคผนวก

- ผนวก ก. ศูนย์อำนวยการช่วยเหลือผู้ประสบภัย วาตภัย และดินถล่มเทศบาลตำบลดอนประดู่  
อำเภอปากพะยูน จังหวัดพัทลุง
- ผนวก ข. เครือข่ายการติดต่อสื่อสารของศูนย์อำนวยการช่วยเหลือผู้ประสบปัญหาอุทกภัย วาตภัย  
และดินถล่มเทศบาลตำบลดอนประดู่
- ผนวก ค. การสื่อสารภายในศูนย์ป้องกันภัยฝ่ายพลเรือนเทศบาลตำบลดอนประดู่  
อำเภอปากพะยูน จังหวัดพัทลุง
- ผนวก ง . เครือข่ายการติดต่อสื่อสารส่วนราชการที่เกี่ยวข้อง
- ผนวก จ. พื้นที่ประสบอุทกภัยและพื้นที่รองรับการอพยพจากอุทกภัย วาตภัย และดินถล่ม
- ผนวก ฉ. พื้นที่เสี่ยงดินถล่ม

.....

ศูนย์อำนวยการป้องกันและบรรเทาสาธารณภัย  
เทศบาลตำบลดอนประดู่  
๑๘๖ หมู่ที่ ๗ ตำบลดอนประดู่ อำเภอปากพะยูน  
จังหวัดพัทลุง โทร. ๐-๗๕๖๑-๐๗๑๕

วันที่ สิงหาคม ๒๕๖๖

## แผนปฏิบัติการป้องกันและแก้ไขปัญหาอุทกภัย วาตภัย และดินถล่ม เทศบาลตำบลดอนประดู่

- อ้างอิง
๑. พระราชบัญญัติป้องกันและบรรเทาสาธารณภัย พ.ศ.๒๕๕๐
  ๒. พระราชบัญญัติระเบียบบริหารราชการแผ่นดิน พ.ศ.๒๕๓๔
  ๓. พระราชบัญญัติเทศบาล พ.ศ. ๒๔๙๖ และแก้ไขเพิ่มเติมจนถึงปัจจุบัน
  ๔. ระเบียบสำนักนายกรัฐมนตรี ว่าด้วยการป้องกันอุบัติภัยแห่งชาติ พ.ศ. ๒๕๓๘
  ๕. แผนป้องกันภัยฝ่ายพลเรือนแห่งชาติ พ.ศ. ๒๕๔๘
  ๖. แผนการป้องกันและบรรเทาสาธารณภัยแห่งชาติ พ.ศ. ๒๕๖๔ - ๒๕๗๐

### ๑. สถานการณ์

#### ก. สถานการณ์ทั่วไป

ในช่วงเดือน กันยายน - มกราคม ของทุกปีเป็นช่วงฤดูฝน ในเขตเทศบาลตำบลดอนประดู่จะมีฝนตกหนักถึงหนักมากติดต่อกันเป็นเวลาหลายวันประกอบกับมีลมมรสุมแรง จึงทำให้เกิดอุทกภัย วาตภัย และดินถล่มอยู่เสมอ และมีแนวโน้มจะรุนแรงมากขึ้นทุกปี ซึ่งส่งผลให้ถนนหนทางเสียหาย การสัญจรไปมาลำบาก ทำให้สิ่งสาธารณะประโยชน์ต่างๆ ทรัพย์สินของราษฎร และของทางราชการ ได้รับความเสียหาย และอาจเกิดการแพร่ระบาดของโรคต่างๆ ตามมา ตลอดจนมีโจรผู้ร้ายชุกชุม ก่อให้เกิดความไม่ปลอดภัยในชีวิตและทรัพย์สินของราษฎรขึ้นได้

#### ข. สถานการณ์เฉพาะ

เทศบาลตำบลดอนประดู่ มีพื้นที่ทั้งสิ้น ๔๒ ตารางกิโลเมตร หรือประมาณ ๒๖,๒๕๐ ไร่ มีจำนวนประชากร ๖,๒๙๓ คน จำนวนครัวเรือน ๒,๒๒๖ ครัวเรือน ลักษณะภูมิประเทศเป็นเนินทางทิศเหนือและทิศตะวันตกของตำบล แล้วลาดต่ำลงเป็นที่ราบ และที่ราบลุ่มทางด้านทิศใต้ ชาวบ้านส่วนใหญ่ในตำบลประมาณ ๘๐ เปอร์เซ็นต์จะยึดอาชีพทำนาเป็นอาชีพหลัก สำหรับพื้นที่บางส่วนของตำบลจะเป็นเนินสูงพื้นที่บริเวณนี้ชาวบ้านจะปลูกยางพารา มีแหล่งน้ำธรรมชาติไหลผ่านหลายสาย อาทิ เช่น หนองหารอ่างทอง คลองห้วยเหยอ คลองช้าง คลองหัวควน หนองเบื่องั่ว ในฤดูน้ำหลาก มักจะก่อให้เกิดปัญหาน้ำท่วมบ้านเรือนราษฎร และพืชผลทางการเกษตรในเขตเทศบาลตำบลดอนประดู่ โดยเฉพาะพื้นที่ หมู่ที่ ๑,๒,๔,๕,๗,๘,๙ ซึ่งเป็นพื้นที่ที่ประสบปัญหาน้ำท่วมซ้ำซาก ทำให้พื้นที่เกษตรกรรม บ้านเรือนราษฎรและสิ่งสาธารณประโยชน์ได้รับความเสียหาย เทศบาลตำบลดอนประดู่ จึงมีความจำเป็นที่จะต้องเตรียมการป้องกันและแก้ไขปัญหาดังกล่าวที่อาจจะเกิดขึ้น

รายละเอียดหมู่บ้านที่มีความเสี่ยงเกิดอุทกภัยสูง  
เทศบาลตำบลดอนประดู่ อำเภอปากพะยูน จังหวัดพัทลุง

ลำดับที่	หมู่บ้าน	หมู่ที่	จำนวนประชากร		หมายเหตุ
			ครัวเรือน	คน	
๑	ห้วยเขยอ	๑	๑๒๐	๓๖๓	
๒	ท่าไหล	๒	๘๗	๒๖๙	
๓	ดอนประดู่	๔	๑๒๙	๓๔๓	
๔	กล้วยเภา	๕	๑๙๙	๖๑๐	
๕	ชายพรุ	๗	๓๓๖	๘๔๔	
๖	หารแพะ	๘	๑๕๐	๔๒๙	
๗	ไทรพอน	๙	๑๖๓	๔๔๒	
รวม			๑,๑๘๔	๓,๓๐๐	

ค. องค์กรในการปฏิบัติ

๑. ศูนย์อำนวยการป้องกันและบรรเทาสาธารณภัยเทศบาลตำบลดอนประดู่ เป็นหน่วยปฏิบัติตามคำสั่งของผู้อำนวยการศูนย์ป้องกันและบรรเทาสาธารณภัยจังหวัดพัทลุง และผู้อำนวยการศูนย์ป้องกันและบรรเทาสาธารณภัยอำเภอปากพะยูน

๒. ศูนย์อำนวยการป้องกันและบรรเทาสาธารณภัย เขต ๑๒ สงขลาเป็นองค์กรสนับสนุน

ง. สมมติฐาน

๑. ฤดูฝนของเทศบาลตำบลดอนประดู่ อยู่ในช่วงเดือนกันยายน - มกราคม ของทุกปี

๒. เทศบาลตำบลดอนประดู่ มีหมู่บ้านเป้าหมาย จำนวน ๑๑ หมู่บ้าน โดยเฉพาะ หมู่ที่ ๑,๒,๔,๕,๗,๘,๙ ซึ่งมีกประสบปัญหาอุทกภัยเสมอ เนื่องจากหมู่บ้านเหล่านี้ตั้งอยู่บริเวณที่ไหลผ่านของทางน้ำ และ พื้นที่ส่วนใหญ่เป็นที่ลุ่มทำให้น้ำท่วมขัง

๒. การกิจ

ศูนย์อำนวยการป้องกันและบรรเทาสาธารณภัยเทศบาลตำบลดอนประดู่ ดำเนินการวางแผนการปฏิบัติในการป้องกันและบรรเทาภัยภัยพิบัติจากอุทกภัย วาตภัย และดินถล่ม ที่อาจก่อให้เกิดอันตรายแก่ชีวิตและทรัพย์สินของประชาชนและของรัฐ รวมทั้งการฟื้นฟูบูรณะอันเนื่องมาจากภาวะดังกล่าว

### ๓. การปฏิบัติ

#### ก. แนวความคิดในการปฏิบัติ

##### ๑. ชั้นเตรียมการ

๑.๑ กองอำนาจการป้องกันและบรรเทาสาธารณภัยเทศบาลตำบลดอนประดู่จัดทำแผนปฏิบัติการป้องกันและแก้ไขปัญหาคูทกภัย วาตภัย และดินถล่ม โดยบรรจุรายละเอียด การปฏิบัติ การสั่งการ การควบคุม กำหนดหน้าที่และการประสานงานไว้อย่างชัดเจน

๑.๒ สำรวจพื้นที่เสี่ยงภัย จำนวนราษฎรที่คาดว่าจะประสบปัญหาคูทกภัย

๑.๓ เตรียมรถยนต์/รถบรรทุกน้ำ กำลังพล และวัสดุอุปกรณ์ต่างๆ ไว้ให้พร้อม

๑.๔ ประชาสัมพันธ์ทางเสียงตามสายให้ประชาชนทราบถึงสถานการณ์

รวมทั้งการแจ้งข่าวการพยากรณ์อากาศ

๑.๕ ฝึกซ้อมเจ้าหน้าที่/สมาชิก อปพร. และบุคคลที่เกี่ยวข้องให้ปฏิบัติตามแผน

ได้อย่างถูกต้อง ไม่สับสน

๑.๖ จัดระบบการสื่อสารที่รวดเร็ว และมีประสิทธิภาพ

##### ๒. การปฏิบัติเมื่อเกิดคูทกภัย วาตภัย และดินถล่ม

๒.๑ ให้กำลังพล ยานพาหนะ เครื่องมือเครื่องใช้และอุปกรณ์ต่างๆ ที่มีอยู่ปฏิบัติหน้าที่อย่างเต็มกำลังความสามารถ

๒.๒ ผู้รับผิดชอบต้องรายงานเหตุการณ์ให้ผู้บังคับบัญชาตามลำดับชั้น ทราบทันที และรายงานทุกระยะ

๒.๓ จัดหาสิ่งของเครื่องอุปโภค บริโภคที่จำเป็น

๒.๔ การปฏิบัติ เมื่อเกิดคูทกภัยให้ชัดเจน สามารถนำไปปฏิบัติทันทีเมื่อเกิดภัย

๒.๕ รายงานผลการปฏิบัติให้ผู้อำนาจการศูนย์ป้องกันและบรรเทาสาธารณภัยจังหวัด และอำเภอทราบทุกระยะ

๒.๖ หากเกินกำลังระดับเทศบาล ให้แจ้งขอความช่วยเหลือไปยังกองอำนาจการป้องกันและบรรเทาสาธารณภัย ระดับเหนือขึ้นไปทราบ

๒.๗ จะต้องมิตัวเลขข้อมูลความเสียหาย การช่วยเหลือผู้ประสบภัย ครบถ้วน ถูกต้อง

##### ๓. ชั้นการฟื้นฟูบูรณะ

๓.๑ นายกเทศมนตรี พิจารณานอนุมัติเบิกจ่ายเงินจากงบสำรองจ่ายในกรณีฉุกเฉิน

๓.๒ ในกรณีเกิดภัยพิบัติร้ายแรง ซึ่งจะต้องใช้เงินช่วยเหลือผู้ประสบภัย มากกว่าจำนวนเงินที่ตั้งไว้ในงบสำรองจ่ายในกรณีฉุกเฉิน ให้ขอสนับสนุนการช่วยเหลือจากอำเภอ

๓.๓ ประสานงานกับส่วนราชการต่างๆ และภาคเอกชน เพื่อมอบหมายหน้าที่ในการปฏิบัติงานซ่อมแซมฟื้นฟูให้ความช่วยเหลือผู้ประสบภัย

๓.๔ ประเมินผลการปฏิบัติงานตั้งแต่ต้น ว่ามีจุดบกพร่องใด ซึ่งจะต้องปรับปรุงแก้ไข เพื่อจะได้นำไปปรับปรุงต่อไป

## ข. หน้าที่ของหน่วยปฏิบัติ

ในเวลาที่จะใกล้จะเกิดเหตุการณ์หรือในระหว่างเกิดเหตุการณ์ให้จัดตั้งศูนย์อำนวยการช่วยเหลือผู้ประสบอุทกภัยฯ โดยมีหน้าที่ดังนี้

๑. อำนวยการปฏิบัติงานป้องกัน และบรรเทาสาธารณภัยจากเหตุอุทกภัย
๒. รวบรวมรายงานสรุปการณ์ และสถานการณ์ เสนอต่อผู้อำนวยการศูนย์ป้องกันและบรรเทาสาธารณภัยอำเภอปากพะยูน
๓. ประสานงานกับหน่วยงานของรัฐ เอกชน ทั้งในและนอกพื้นที่ เพื่อขอรับการช่วยเหลือในหน้าที่ที่เกินขีดความสามารถ

## ศูนย์อำนวยการช่วยเหลือผู้ประสบอุทกภัย วาตภัย และดินถล่ม เทศบาลตำบลดอนประดู่

แบ่งเป็น ๓ ฝ่าย มีหน้าที่รับผิดชอบ ดังนี้

### ๑. ฝ่ายเตรียมการป้องกันภัยมีหน้าที่ดังนี้

๑. ติดตามสถานการณ์ รวบรวมข้อมูลข่าวสาร ประเมินสถานการณ์ที่อาจจะเกิดขึ้น
๒. เตรียมเจ้าหน้าที่เครื่องมือเครื่องใช้ในการป้องกันและบรรเทาสาธารณภัย
๓. รับและรายงานเหตุการณ์ต่อกองอำนวยการป้องกันและบรรเทาสาธารณภัยเหนือขึ้นไป  
แบ่งงานภายในออกเป็น ๓ หน่วย คือ
  - ๑.๑ หน่วยป้องกันภัย มีหน้าที่
    - ติดตามสถานการณ์รวบรวมข้อมูลประเมินสถานการณ์ที่อาจจะเกิดขึ้น เพื่อแจ้งเตือนภัยแก่ประชาชนส่วนราชการและหน่วยงานที่เกี่ยวข้อง
    - สรุปรายงานเหตุการณ์ต่อผู้อำนวยการศูนย์ป้องกันและบรรเทาสาธารณภัยอำเภอปากพะยูน
  - ๑.๒ หน่วยสื่อสาร มีหน้าที่
    - รับแจ้งข่าวสารและรับรายงานเหตุการณ์สาธารณภัย
    - เป็นศูนย์กลางการสื่อสารระหว่างหน่วยงานและบุคคลในการป้องกันและบรรเทาสาธารณภัย
  - ๑.๓ หน่วยสวัสดิการมีหน้าที่
    - จัดสรรสวัสดิการต่างๆ เพื่อสนับสนุนการปฏิบัติงานของเจ้าหน้าที่
  - ๑.๔ หน่วยประชาสัมพันธ์ มีหน้าที่
    - ดำเนินการประชาสัมพันธ์ชี้แจงให้ราษฎรได้ทราบข่าวสารเกี่ยวกับสถานการณ์อุทกภัยการพยากรณ์อากาศและการป้องกันปัญหาโรคระบาด

ในฝ่ายปฏิบัติการ

## ๒. ฝ่ายปฏิบัติการมีหน้าที่

๑. ดำเนินการระงับและบรรเทาภัยการกักขังเมื่อเกิดอุทกภัยหรือวาตภัย
  ๒. จัดการปฐมพยาบาลผู้ประสบภัยเมื่อเกิดเหตุ
  ๓. อพยพประชาชนและหน่วยงานราชการออกจากพื้นที่อันตราย
  ๔. รักษาความสงบเรียบร้อยในบริเวณที่เกิดภัย
- แบ่งงานภายในออกเป็น ๔ หน่วย คือ

### ๒.๑ หน่วยกู้ภัย มีหน้าที่

- จัดเวรยามเฝ้าระวังเตรียมความพร้อมประจำศูนย์ฯ ตลอด ๒๔ ชั่วโมง
- ออกปฏิบัติงานช่วยเหลือและบรรเทาความเดือดร้อนแก่ผู้ประสบภัย

### ๒.๒ หน่วยปฐมพยาบาลมี หน้าที่

- ให้การรักษาพยาบาลผู้บาดเจ็บและผู้ป่วยบริเวณที่เกิดเหตุก่อนนำส่ง

โรงพยาบาลหรือสถานที่ปลอดภัย

### ๒.๓ หน่วยอพยพประชาชนมี หน้าที่

- ดำเนินการจัดหาพื้นที่ปลอดภัยอพยพประชาชนและขนย้ายทรัพย์สินของประชาชน และส่วนราชการไปยังพื้นที่ที่ปลอดภัย

### ๒.๔ หน่วยรักษาความสงบเรียบร้อย มีหน้าที่

- รักษาความสงบเรียบร้อยในบริเวณที่เกิดเหตุ
- จัดระเบียบการจราจรและอำนวยความสะดวกจราจรในบริเวณที่เกิดภัย

## ๓. ฝ่ายฟื้นฟูบูรณะ มีหน้าที่

๑. ให้การสงเคราะห์ช่วยเหลือฟื้นฟูสภาพทั่วไปแก่ผู้ที่ประสบภัยให้กลับสู่สภาพปกติโดยเร็ว
๒. บูรณะซ่อมแซมสิ่งสาธารณูปโภคที่ได้รับความเสียหายให้กลับคืนสู่สภาพเดิมหรือใกล้เคียง

กับสภาพเดิมให้มากที่สุด

แบ่งงานภายในออกเป็น ๒ หน่วย คือ

### ๓.๑ หน่วยสงเคราะห์ผู้ประสบภัย มีหน้าที่

- ให้การสงเคราะห์ช่วยเหลือแก่ผู้ประสบภัย
- สสำรวจความเสียหายและความต้องการด้านต่างๆ ของผู้ประสบภัยเสนอต่อ

ผู้อำนวยการศูนย์ป้องกันและบรรเทาสาธารณภัยเทศบาลตำบลดอนประดู่

### ๓.๒ หน่วยบูรณะซ่อมแซม มีหน้าที่

- ให้กองช่าง ดำเนินการสำรวจความเสียหายและเสนอแนะจัดทำประมาณการบูรณะซ่อมแซมสิ่งสาธารณูปโภคที่ได้รับความเสียหายเป็นการเบื้องต้น

### ๓.๓ หน่วยรักษาพยาบาล มีหน้าที่

- จัดการรักษาพยาบาลผู้บาดเจ็บ และผู้ป่วยที่จำเป็นต้องเข้ารับการรักษาพยาบาลอย่างต่อเนื่อง

- จัดระบบการสาธารณสุขในบริเวณพื้นที่อพยพ



#### ๔. การบังคับบัญชาและการติดต่อสื่อสาร

##### ก. การบังคับบัญชา

๑. อำนาจการบังคับบัญชาส่วนราชการหน่วยงานเจ้าหน้าที่และบุคคลทั่วไปเกี่ยวกับการป้องกันและบรรเทาสาธารณภัยในทุกระดับให้เป็นไปตามพระราชบัญญัติป้องกันและบรรเทาสาธารณภัย พ.ศ.๒๕๕๐
๒. ศูนย์อำนวยการช่วยเหลือผู้ประสบอุทกภัย วาตภัย และดินถล่ม เทศบาลตำบลดอนประดู่ ตั้งอยู่ที่ สำนักงานเทศบาลตำบลดอนประดู่ ๑๘๖ หมู่ที่ ๗ ตำบลดอนประดู่ อำเภอปากพะยูน จังหวัดพัทลุง
๓. ศูนย์อำนวยการช่วยเหลือผู้ประสบอุทกภัย วาตภัย และดินถล่ม เทศบาลตำบลดอนประดู่ มีสายการบังคับบัญชาและการหน่วยภายในตาม ผนวก ก.

##### ข. การติดต่อสื่อสาร

๑. หมายเลขโทรศัพท์/โทรสาร ๐-๗๔๖๑-๐๗๑๕
๒. พิจารณาใช้ประโยชน์จากระบบสื่อสารของเอกชนให้มากที่สุด

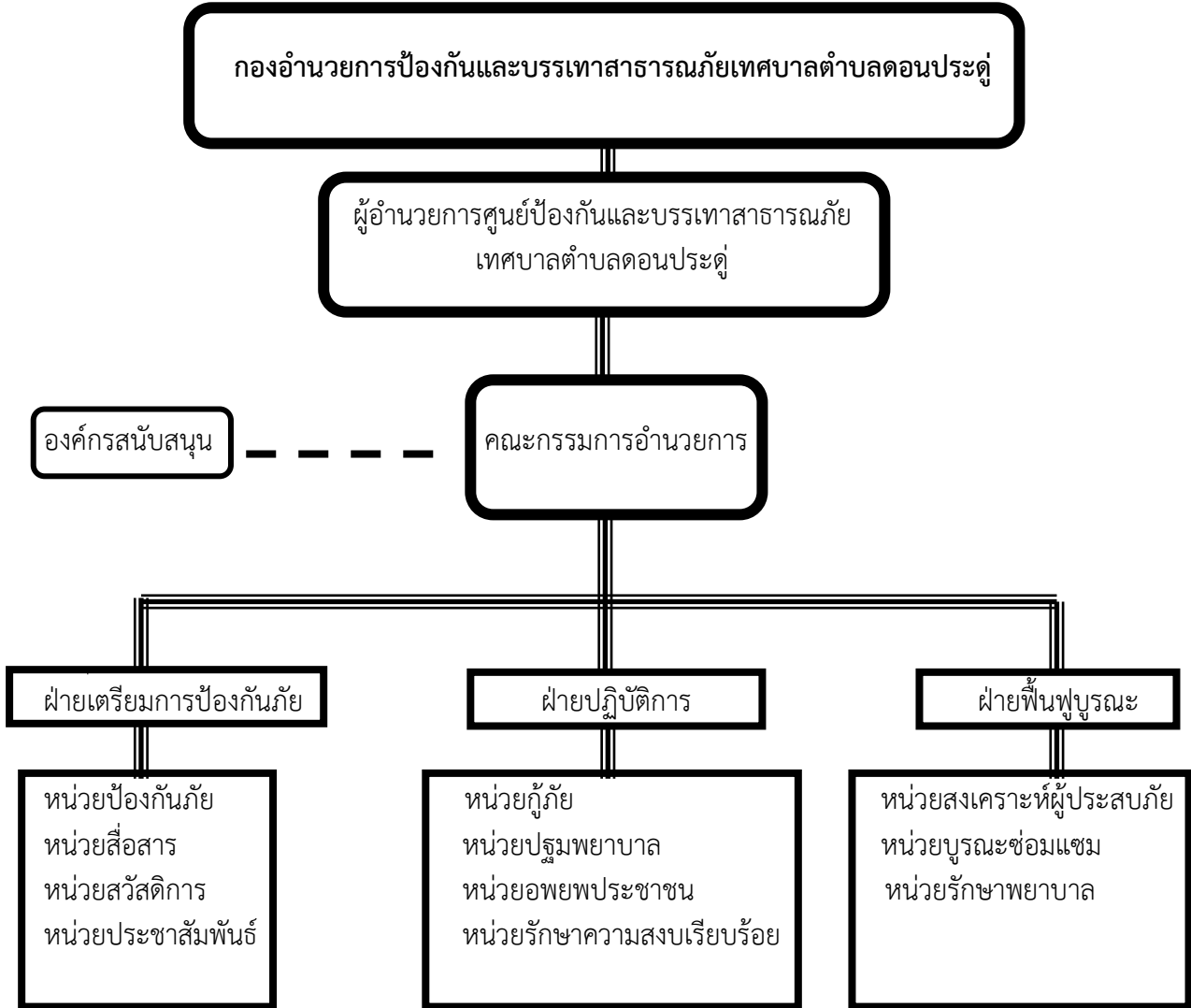
(นายจรัญ จันทร์แก้ว)

นายกเทศมนตรีตำบลดอนประดู่

ผู้อำนวยการศูนย์ป้องกันและบรรเทาสาธารณภัยเทศบาลตำบลดอนประดู่

ผนวก ก.

ศูนย์อำนวยการช่วยเหลือผู้ประสบอุทกภัย วาตภัย และดินถล่ม  
เทศบาลตำบลดอนประดู่ อำเภอปากพะยูน จังหวัดพัทลุง



==== สายการบังคับบัญชา  
- - - - - สายการประสานงาน

ผนวก ข.

เครือข่ายการติดต่อสื่อสารของศูนย์อำนวยความสะดวกผู้ประสบปัญหาอุทกภัย วาตภัย และดินถล่ม  
เทศบาลตำบลดอนประดู่





คำสั่งเทศบาลตำบลดอนประดู่

ที่ /๒๕๖๖

เรื่อง การจัดตั้งศูนย์อำนวยการเฉพาะกิจป้องกันและแก้ไขปัญหาอุทกภัย วาตภัยและดินถล่ม ประจำปี ๒๕๖๖  
เทศบาลตำบลดอนประดู่

.....

เนื่องด้วยในช่วงเดือน ตุลาคม - มกราคม ของทุกๆ ปี ในพื้นที่ภาคใต้ตอนล่างอาจจะมีฝนตกหนักถึงหนักมากติดต่อกัน ซึ่งเป็นสาเหตุที่ทำให้เกิดภาวะน้ำท่วมฉับพลันและดินถล่ม อาจจะทำให้เกิดความเสียหายแก่ชีวิตและทรัพย์สินของประชาชนขึ้นได้ ดังนั้น เพื่อเป็นการเตรียมความพร้อมในการช่วยเหลือและบรรเทาความเดือดร้อนให้แก่ผู้ประสบภัยเป็นไปด้วยความรวดเร็วมีประสิทธิภาพทันต่อเหตุการณ์ เทศบาลตำบลดอนประดู่ จึงอาศัยอำนาจตามความในมาตรา ๑๕ มาตรา ๑๖ มาตรา ๒๑ และมาตรา ๒๗ แห่งพระราชบัญญัติป้องกันและบรรเทาสาธารณภัย พ.ศ. ๒๕๕๐ จัดตั้งศูนย์อำนวยการและแต่งตั้งคณะทำงาน เจ้าหน้าที่ ฝ่ายต่างๆ เพื่อให้ช่วยเหลือผู้ประสบภัยอุทกภัย วาตภัย และดินถล่ม ดังต่อไปนี้

**๑.ฝ่ายอำนวยการ ประกอบด้วย**

๑.๑ นายจรัญ	จันทร์แก้ว	นายกเทศมนตรี	ผู้อำนวยการศูนย์
๑.๒ นายจำนาค	มากแก้ว	รองนายกเทศมนตรี	รองผู้อำนวยการศูนย์
๑.๓ พ.อ.กุศล	เพชรขวัญ	รองนายกเทศมนตรี	รองผู้อำนวยการศูนย์
๑.๔ นายปรีชา	มากมณี	ที่ปรึกษานายกเทศมนตรี	กรรมการ
๑.๕ นายนิรันดร์	หนูมาก	เลขานุการนายกฯ	กรรมการ
๑.๖ นายปลื้ม	เซาะปลอด	ปลัดเทศบาล	กรรมการ
๑.๗ นายสุวิรัตน์	เพชรรัตน์	หัวหน้าสำนักปลัดเทศบาล	กรรมการ
๑.๘ นางสาวอารีรัตน์	แก้วกรรมพุกษ์	ผู้อำนวยการกองคลัง	กรรมการ
๑.๙ นายพงศ์พันธ์	จอมภพ	ผู้อำนวยการกองช่าง	กรรมการ
๑.๑๐ นางวัชรา	จันทร์ทอง	ผู้อำนวยการกองศึกษา	กรรมการ
๑.๑๑ สมาชิกสภาเทศบาลทุกคน			กรรมการ
๑.๑๒ นางพรศรี	เพชรตีบ	หัวหน้าฝ่ายอำนวยการ	กรรมการ
๑.๑๓ นางสาวกัญจน์ชญา	ชูแก้ว	หัวหน้าฝ่ายปกครอง	เลขานุการ
๑.๑๔ นายภาสกร	เทพทอง	เจ้าพนักงานป้องกัน	ผู้ช่วยเลขานุการ

**มีหน้าที่**

- อำนวยการและให้คำปรึกษาในการปฏิบัติงานด้านป้องกันและบรรเทาสาธารณภัย
- รวบรวมรายงาน สรุปเหตุการณ์ ต่อผู้อำนวยการศูนย์ป้องกันและบรรเทาสาธารณภัยเขตเทศบาลฯ และหน่วยเหนือขึ้นไป
- ประสานงานกับหน่วยงานของรัฐและเอกชน ทั้งในและนอกพื้นที่ เพื่อขอรับการช่วยเหลือหากเกินขีดความสามารถในการระงับและบรรเทาภัย
- ประสานงานกับหน่วยงานของรัฐและเอกชนในพื้นที่และนอกพื้นที่ เพื่อให้การสงเคราะห์ ช่วยเหลือผู้ประสบภัย

## ๒.ฝ่ายเฉพาะกิจช่วยเหลือผู้ประสบอุทกภัย วาตภัย และดินถล่ม ประกอบด้วย

๒.๑ นายปลื้ม	เซาะปลอด	ปลัดเทศบาล	หัวหน้าฝ่าย
๒.๒ นายสุวีร์วัฒน์	เพชรรัตน์	หัวหน้าสำนักปลัดเทศบาล	ผู้ช่วย
๒.๓ นางสาวอารีรัตน์	แก้วกรรมพุกษ	ผู้อำนวยการกองคลัง	ผู้ช่วย
๒.๔ นายพงศ์พันธ์	จอมภพ	ผู้อำนวยการกองช่าง	ผู้ช่วย
๒.๕ นางวัชร	จันทร์ทอง	ผู้อำนวยการกองศึกษา	ผู้ช่วย
๒.๖ สมาชิกสภาเทศบาลทุกคน			ผู้ช่วย
๒.๗ พนักงานเทศบาลทุกคน			ผู้ช่วย
๒.๘ กำนัน/ผู้ใหญ่บ้าน/ผู้ช่วยผู้ใหญ่บ้าน	ทุกคน		ผู้ช่วย
๒.๙ สมาชิก อปพร.	ทุกคน		ผู้ช่วย
๒.๑๐ กลุ่มสตรีหมู่บ้านทุกคน			ผู้ช่วย
๒.๑๑ นางสาวกัญจน์ชญา	ชูแก้ว	หัวหน้าฝ่ายปกครอง	เลขานุการ
๑.๑๒ นายภาสกร	เทพทอง	เจ้าพนักงานป้องกัน	ผู้ช่วยเลขานุการ

### มีหน้าที่

- ติดตามสถานการณ์ รวบรวมข้อมูล วิเคราะห์และประเมินสถานการณ์อุทกภัยที่อาจเกิดขึ้น
- เตรียมกำลังเจ้าหน้าที่ เครื่องมือเครื่องใช้ในการบรรเทาและช่วยเหลือผู้ประสบอุทกภัย
- รับและแจ้งเตือนภัยแก่ประชาชน ส่วนราชการและหน่วยงานที่เกี่ยวข้อง
- ประสานและติดตามการปฏิบัติงานของฝ่ายต่างๆ ตามภารกิจที่ได้รับมอบหมายให้เป็นไปตามนโยบายและการสั่งการของผู้บริหารศูนย์ฯ
- รวบรวมรายงาน สรุปเหตุการณ์และสถานการณ์ โดยใช้เครือข่ายสื่อสารที่สะดวก และรวดเร็วที่สุด เสนอต่อผู้อำนวยการศูนย์ป้องกันและบรรเทาสาธารณภัยอำเภอ และหน่วยเหนือขึ้นไป จนกว่าสถานการณ์จะคลี่คลาย
- ปฏิบัติงานธุรการ งานบริการต่างๆ งานการเงิน รวมทั้งงานอื่นๆ ที่ได้รับมอบหมาย

## ๓.ฝ่ายปฐมพยาบาล ประกอบด้วย

๓.๑ นายสุวีร์วัฒน์	เพชรรัตน์	หัวหน้าสำนักปลัดเทศบาล	หัวหน้าฝ่าย
๓.๒ นายสุวิทย์	พรหมสังคหะ	คนงาน	ผู้ช่วย
๓.๓ เจ้าหน้าที่ รพ.สต.บ้านหัวควน	ทุกคน		ผู้ช่วย
๓.๔ เจ้าหน้าที่ รพ.สต.บ้านดอนประดู่	ทุกคน		ผู้ช่วย
๓.๕ เจ้าหน้าที่ รพ.สต.บ้านไทรพอน	ทุกคน		ผู้ช่วย
๓.๖ สมาชิก อสม.	ทุกคน		ผู้ช่วย

### มีหน้าที่

- จัดเตรียมหน่วยปฐมพยาบาลชุดเคลื่อนที่เร็วออกปฏิบัติงานเข้าช่วยเหลือราษฎรที่ประสบอุทกภัยฯเมื่อได้รับการร้องขอ
- รักษาผู้ป่วยหรือบาดเจ็บในบริเวณที่เกิดเหตุก่อนนำส่งโรงพยาบาลหรือที่ปลอดภัย
- จัดยาสามัญประจำบ้านที่จำเป็นต้องใช้ไว้ให้พร้อม
- ดำเนินการอื่นๆ ตามที่ผู้อำนวยการศูนย์ฯ มอบหมาย

#### ๔. ฝ่ายกักย ประกอบด้วย

๔.๑ นายสุวีรพัฒน์	เพชรรัตน์	หัวหน้าสำนักปลัด	หัวหน้าฝ่าย
๔.๒ นายนิวัฒน์	ทองเจือ	คนงาน	ผู้ช่วย
๔.๓ นายประยุทธ์	ชูเย็น	พนักงานขับรถยนต์	ผู้ช่วย
๔.๔ นายสุวิท	พรหมสังคหะ	คนงาน	ผู้ช่วย
๔.๕ สมาชิก อปพร. ทุกคน			ผู้ช่วย
๔.๖ นางสาวกัญจน์ชญา	ชูแก้ว	หัวหน้าฝ่ายปกครอง	เลขานุการ
๔.๗ นายภาสกร	เทพทอง	เจ้าพนักงานป้องกันฯ	ผู้ช่วยเลขานุการ

#### มีหน้าที่

- จัดชุดเฉพาะกิจ อปพร. เทศบาลตำบลดอนประดู่ ปฏิบัติงานเป็นพนักงานขับรถโดยพิจารณาผู้ที่มีความรู้ความชำนาญในการขับรถส่งผู้ประสบอุทกภัยฯ พร้อมออกปฏิบัติหน้าที่ให้ความช่วยเหลือราษฎรที่ประสบอุทกภัยฯ ได้ทันที

- จัดชุด อปพร. เทศบาลตำบลดอนประดู่ เป็นชุดเคลื่อนที่เร็วเพื่อออกให้การช่วยเหลือราษฎรที่ประสบอุทกภัยฯ เมื่อได้มีการขอ

- รายงานสถานการณ์และผลการปฏิบัติให้ผู้อำนวยความสะดวกฯ ทราบทุกระยะ
- ดำเนินการอื่นๆ ตามที่ผู้อำนวยความสะดวกฯ มอบหมาย

#### ๕. ฝ่ายฟื้นฟูบูรณะ ประกอบด้วย

๕.๑ นายปลื้ม	เซาะปลอด	ปลัดเทศบาล	หัวหน้าฝ่าย
๕.๒ นายสุวีรพัฒน์	เพชรรัตน์	หัวหน้าสำนักปลัดเทศบาล	ผู้ช่วย
๕.๓ นางสาวอารีรัตน์	แก้วกรรมพฤษ์	ผู้อำนวยการกองคลัง	ผู้ช่วย
๕.๔ นายพงศ์พันธ์	จอมภพ	ผู้อำนวยการกองช่าง	ผู้ช่วย
๕.๕ นางวัชรรา	จันทร์ทอง	ผู้อำนวยการกองศึกษา	ผู้ช่วย
๕.๖ พนักงานเทศบาลทุกคน			ผู้ช่วย
๕.๗ สมาชิก อปพร. ทุกคน			ผู้ช่วย
๕.๘ สมาชิก อสม.ทุกคน			ผู้ช่วย
๕.๙ นายช่างทุกคน			ผู้ช่วย
๕.๑๐ นางสาวกัญจน์ชญา	ชูแก้ว	หัวหน้าฝ่ายปกครอง	เลขานุการ
๕.๑๑ นายภาสกร	เทพทอง	เจ้าพนักงานป้องกันฯ	ผู้ช่วยเลขานุการ

#### มีหน้าที่

- ให้การสงเคราะห์ฟื้นฟูสภาพจิตใจประชาชนที่ประสบภัย ให้กลับสู่ภาวะปกติ

- สำรวจตรวจสอบ ซ่อมแซมความเสียหายจากอุทกภัยฯ และ รายงานต่อผู้อำนวยความสะดวกฯ เพื่อให้การช่วยเหลือต่อไป

- ประชุมพิจารณาการใช้จ่ายเงินจากงบสำรองจ่ายในกรณีฉุกเฉิน
- ดำเนินการอื่นๆ ตามที่ผู้อำนวยความสะดวกฯ มอบหมาย

## ๖. ฝ่ายประชาสัมพันธ์ ประกอบด้วย

๖.๑ นายปลื้ม	เซาะปลอด	ปลัดเทศบาล	หัวหน้าฝ่าย
๖.๒ นายสุวีร์พัฒน์	เพชรรัตน์	หัวหน้าสำนักปลัดเทศบาล	ผู้ช่วย
๖.๓ นางพรศรี	เพชรดีบ	หัวหน้าฝ่ายอำนวยการ	ผู้ช่วย
๖.๔ นางสาวนันทิตา	แสงแก้ว	นักทรัพยากรบุคคลชำนาญการ	ผู้ช่วย
๖.๕ นางญานิศา	เกิดเอี้ยด	นักพัฒนาชุมชนชำนาญการ	ผู้ช่วย
๖.๖ นายนคร	ทองคำ	นักวิเคราะห์นโยบายและแผนฯ	ผู้ช่วย
๖.๗ นางสาววรรณภา	ขุนเจริญ	นักจัดการงานทั่วไปปฏิบัติการ	ผู้ช่วย
๖.๘ นางสาววรลัญช์	สุขแสง	เจ้าพนักงานธุรการชำนาญการ	ผู้ช่วย
๖.๙ นายมณูญ	มรรคคงคา	เจ้าพนักงานธุรการปฏิบัติงาน	ผู้งาน
๖.๑๐ พนักงานเทศบาลทุกคน			ผู้ช่วย
๖.๑๑ สมาชิก อปพร. ทุกคน			ผู้ช่วย
๖.๑๒ สมาชิก อสม. ทุกคน			ผู้ช่วย
๖.๑๓ นางสาวกัญจน์ชญา	ชูแก้ว	หัวหน้าฝ่ายปกครอง	เลขานุการ
๖.๑๔ นายภาสกร	เทพทอง	เจ้าพนักงานป้องกันฯ	ผู้ช่วยเลขานุการ

## มีหน้าที่

- ประชาสัมพันธ์ณรงคืให้ราษฎรและกลุ่มผู้ประสภภัยฯ เข้าใจถึงสถานการณ์
- รับข้อมูลการร้องขอความช่วยเหลือ และความเดือดร้อนของราษฎร
- ประชาสัมพันธ์ชี้แจงให้ราษฎรทราบถึงโรคภัยไข้เจ็บที่จะตามมา กับสภาพสภาวะอุทภัย
- ดำเนินการอื่นๆ ตามที่ผู้อำนวยการศุนย์ฯ มอบหมาย

ทั้งนี้ ตั้งแต่บัดนี้เป็นต้นไป โดยให้เจ้าหน้าที่ทุกฝ่ายร่วมมือกันปฏิบัติ และประสานงานอย่างใกล้ชิด เพื่อให้การปฏิบัติเตรียมรับสถานการณ์อุทภัยฯ และการแก้ไขปัญหาค เป็นไปอย่างมีประสิทธิภาพทันต่อเหตุการณ์ หากมีอุปสรรคขัดข้องใดๆ รายงานให้ผู้อำนวยการศุนย์ป้องกันและบรรเทาสาธารณภัยทราบทันที

สั่ง ณ วันที่ เดือน สิงหาคม พ.ศ. ๒๕๖๖

(นายจรัญ จันท์แก้ว)

นายกเทศมนตรีตำบลอนประดู่

ผู้อำนวยการศุนย์ป้องกันและบรรเทาสาธารณภัยเทศบาลตำบลอนประดู่

ผนวก ค

การสื่อสารภายในศูนย์ป้องกันภัยฝ่ายพลเรือนเทศบาลตำบลดอนประดู่  
อำเภอปากพะยูน จังหวัดพัทลุง

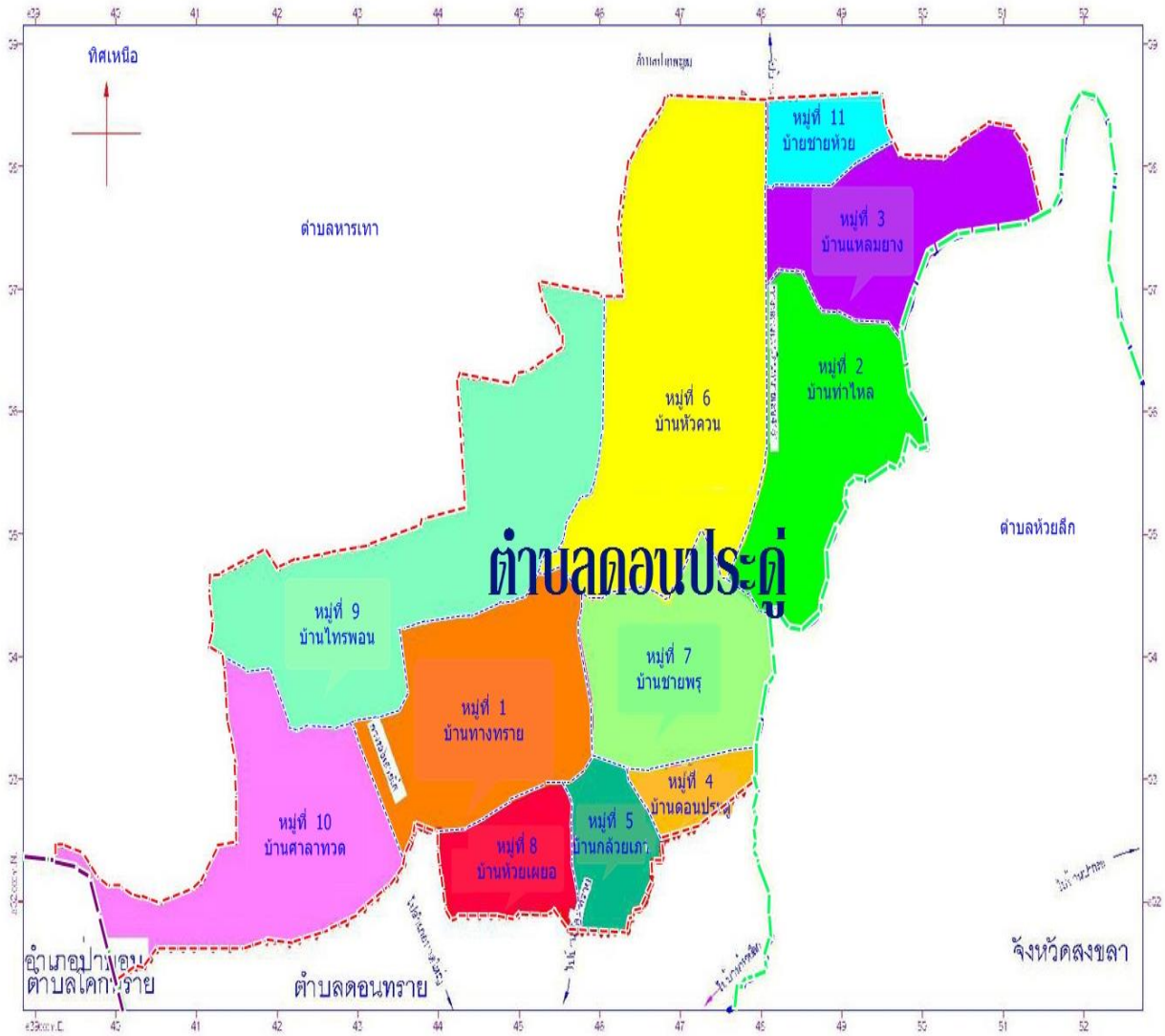
ชื่อ - สกุล	ตำแหน่ง	โทรศัพท์	วิทยุสื่อสาร	หมายเหตุ
ศูนย์อำนวยการป้องกันภัยฝ่ายพลเรือน เทศบาลตำบลดอนประดู่		๐-๗๔๖๑-๐๗๑๕ FAX ๐-๗๔๖๑-๐๗๑๖		
นายจรูญ จันทร์แก้ว	นายกเทศมนตรี ผู้อำนวยการฯ	๐๘๓-๒๑๒๖๖๔๓		
นายจำนัญ มากแก้ว	รองนายกเทศมนตรี รองผู้อำนวยการฯ	๐๘๓-๑๙๕๕๗๗๔		
พ.อ.กุศล เพ็ชรขวัญ	รองนายกเทศมนตรี รองผู้อำนวยการฯ	๐๘๗-๒๙๖๕๓๑๑		
นายปรีชา มากมณี	ที่ปรึกษา นายกเทศมนตรี	๐๘๙-๕๙๖๒๔๕๗		
นายนิรันดร์ หนูมาก	เลขานุการนายกฯ	๐๙๓-๖๘๕๒๓๘๖		
นายผัน คงสมคิด	ประธานสภาฯ	๐๘๒-๘๒๒๕๒๑๙		
นายอุทัย เหมือนทองเส็ง	รองประธานสภาฯ	๐๘๙-๙๗๕๘๙๓๐		
นายปลื้ม เซาะปลอด	ปลัดเทศบาล	๐๙๙-๔๐๙๗๕๘๘		
นายสุวีร์พัฒน์ เพชรรัตน์	หัวหน้าสำนัก ปลัดเทศบาล	๐๙๔-๕๑๕๒๙๕๒		
นางสาวอารีรัตน์ แก้วกรรมพฤษ์	ผอ.กองคลัง	๐๘๖-๙๖๒๕๕๐๗		
นายพงศ์พันธ์ จอมภพ	ผอ.กองช่าง	๐๙๕-๓๕๒๕๖๐๙		
นางวัชรา จันทร์ทอง	ผอ.กองการศึกษา	๐๘๐-๕๔๑๕๖๕๖		
นางพรศรี เพชรตีบ	หน.ฝ่ายอำนวยการ	๐๘๒-๙๙๔๘๙๕๙		
นางสาวกัญจน์ชญา ชูแก้ว	หน.ฝ่ายปกครอง	๐๘๐-๑๙๗๘๙๙๔		
นายภาสกร เทพทอง	จพง.ป้องกันฯ	๐๙๘-๐๓๒๓๐๕๖		



ผนวก ง

เครือข่ายการติดต่อสื่อสารส่วนราชการที่เกี่ยวข้อง

ที่	ชื่อหน่วยงาน	โทรศัพท์	หมายเหตุ
๑	สำนักงานจังหวัด	๐๗๔-๖๑๔-๐๗๐	
๒	สำนักงานประชาสัมพันธ์จังหวัด	๐๗๔-๖๑๒-๔๐๔	
๓	สำนักงานเกษตรและสหกรณ์จังหวัด	๐๗๔-๖๒๑๗๔๖	
๔	สำนักงานประมงจังหวัดพัทลุง	๐๗๔-๖๐๔๖๓๑	
๕	สำนักงานปศุสัตว์จังหวัด	๐๗๔-๖๑๓๒๙๗	
๖	สำนักงานเกษตรจังหวัด	๐๗๔-๖๑๓๑๙๓	
๗	สำนักงานทรัพยากรธรรมชาติและสิ่งแวดล้อมจังหวัด	๐๗๔-๘๔๐๘๒๓	
๘	สำนักงานพัฒนาชุมชนจังหวัด		
๙	กองอำนวยการรักษาความมั่นคงภายใน พท.	๐๗๔-๖๑๑๔๔๑	
๑๐	สำนักงานโยธาธิการและผังเมืองจังหวัด	๐๗๔-๖๒๑๕๕๕	
๑๑	สำนักงานแรงงานจังหวัด	๐๗๔-๖๑๑๙๕๘	
๑๒	หน่วยพัฒนาการเคลื่อนที่ ๔๓	๐๗๔-๖๑๔๔๐๑	
๑๓	กองพันทหาร ๔๐๒	๐๗๔-๖๑๔๔๐๗	
๑๔	สำนักงานสาธารณสุขจังหวัด	๐๗๔-๖๑๓๑๒๗	
๑๕	โรงพยาบาลพัทลุง	๐๗๔-๖๑๓๒๘๒	
๑๖	กองพันทหารช่าง ๔๐๑	๐๗๔-๘๒๙๗๔๗	
๑๗	สถานีตำรวจภูธรจังหวัด	๐๗๔-๖๑๓-๒๔๔	
๑๘	สำนักงานป้องกันและบรรเทาสาธารณภัยจังหวัด	๐๗๔-๖๑๑๖๕๒	
๑๙	การไฟฟ้าส่วนภูมิภาคพัทลุง	๐๗๔-๖๒๐๔๖๓	
๒๐	การประปาส่วนภูมิภาคพัทลุง	๐๗๔-๖๑๓๑๖๗	
๒๑	สำนักชลประทานจังหวัดพัทลุง	๐๗๔-๖๑๓๐๒๘	
๒๒	กองอำนวยการป้องกันและบรรเทาสาธารณภัย จังหวัดพัทลุง	๐๗๔-๖๑๗๐๔๖ ๐๗๔-๖๑๑๖๕๒	
๒๓	สมาคมวิฑูยสมัครเล่นจังหวัดพัทลุง		
๒๔	มูลนิธิพัทลุงการกุศลมูลนิธิ	๐๗๔-๖๑๑๕๐๐	
๒๕	ศูนย์ป้องกันและบรรเทาสาธารณภัย เขต ๑๑ สุราษฎร์ธานี	๐๗๗-๒๕๓๕๕๙	
๒๖	กองอำนวยการป้องกันและบรรเทาสาธารณภัยเทศบาลเมืองพัทลุง	๐๗๔-๖๑๓๐๑๐	



### โครงสร้างชุมชน แผนที่องค์การบริหารส่วนตำบลดอนประดู่



ผนวก จ

พื้นที่ประสบอุทกภัยและพื้นที่รองรับการอพยพจากอุทกภัย วาตภัย และดินถล่ม  
เทศบาลตำบลดอนประดู่ อำเภอปากพะยูน จังหวัดพัทลุง

ลำดับที่	พื้นที่ประสบอุทกภัย			ราษฎรที่ได้รับความเดือนร้อน		พื้นที่รับการอพยพ		เส้นทางเพื่ออพยพเร็วที่สุด		เจ้าหน้าที่ผู้รับผิดชอบประสานการปฏิบัติ	การเตรียมตัวรับสถานการณ์
	ตำบล	ชื่อบ้าน/ชุมชน	หมู่ที่	ครัวเรือน	คน	พื้นที่หลัก	พื้นที่รอง	เส้นทางอพยพ	ระยะทาง		
๑	ดอนประดู่	ห้วยเขยอ	๑	๑๒๐	๓๖๓	วัดควนเขยอ	-	ห้วยเขยอ-วัดควนเขยอ	๑.๕ กม.	ผญ.บ/สท.	พื้นที่เสี่ยงสูง
		ท่าไหล	๒	๘๗	๒๖๙	โรงเรียนวัดหัวควน	-	ท่าไหล-โรงเรียนวัดหัวควน	๔ กม.	ผญ.บ/สท.	
		ดอนประดู่	๔	๑๒๙	๓๔๓	วัดดอนประดู่	-	ดอนประดู่-วัดดอนประดู่	๑ กม.	ผญ.บ/สท.	
		กล้วยเภา	๕	๑๙๙	๖๑๐	วัดดอนประดู่	-	ชายพรุ-วัดดอนประดู่	๒ กม.	ผญ.บ/สท.	
		ชายพรุ	๗	๓๓๖	๘๔๔	วัดดอนประดู่	-	ชายพรุ-วัดดอนประดู่	๑.๕ กม.	ผญ.บ/สท.	
		หารแพะ	๘	๑๕๐	๔๒๙	วัดควนเขยอ	-	หารแพะ-วัดควนเขยอ	๑ กม.	ผญ.บ/สท.	
		ไทรพอน	๙	๑๖๓	๔๔๒	วัดไทรพอน	-	ไทรพอน-วัดไทรพอน	๑ กม.	ผญ.บ/สท.	
๒	ดอนประดู่	หลาทวด	๑๐	๑๘๓	๕๐๖	วัดไทรพอน	-	หลาทวด-วัดควนเขยอ	๑.๕ กม.	ผญ.บ./สท.	พื้นที่เสี่ยงกลาง
		แหลมยาง	๓	๒๐๙	๒๖๘	โรงเรียนวัดหัวควน	-	แหลมยาง-โรงเรียนวัดหัวควน	๑ กม.	ผญ.บ./สท.	
		หัวควน	๖	๓๖๔	๑,๑๘๖	วัดหัวควนตก	-	หัวควน-วัดหัวควนตก	๑ กม.	ผญ.บ./สท.	
		ชายห้วย	๑๑	๒๖๐	๗๔๗	วัดหัวควน	-	ชายห้วย-วัดหัวควน	๑.๕ กม.	ผญ.บ./สท.	
รวม	-	๑๑ หมู่บ้าน	-	๒,๒๒๖	๖,๒๙๓						

ผนวก จ

พื้นที่เสี่ยงภัยดินถล่ม

ลำดับที่	พื้นที่ประสบอุทกภัย			ราษฎรที่ได้รับความเดือนร้อน		พื้นที่รับการอพยพ		เส้นทางเพื่ออพยพเร็วที่สุด		เจ้าหน้าที่ผู้รับผิดชอบประสานการปฏิบัติ	การเตรียมตัวรับสถานการณ์
	ตำบล	ชื่อบ้าน/ชุมชน	หมู่ที่	ครัวเรือน	คน	พื้นที่หลัก	พื้นที่รอง	เส้นทางอพยพ	ระยะทาง		
๑	ดอนประดู่	หัวควน	๖	๓๙๐	๑,๑๘๖	วัดหัวควนตก	ศาลาประชาคม	หัวควน-วัดหัวควน	๑ กม.	ผญ.บ/สท.	
		ชายห้วย	๑๑	๒๖๐	๗๔๗	วัดหัวควน	โรงเรียนวัดหัวควน	ชายห้วย-วัดหัวควน	๑ กม.	ผญ.บ/สท.	
รวม	-	๒ หมู่บ้าน	-	๖๕๐	๑,๙๓๓	-	-	-	-	-	-